



รายงานภาวะเศรษฐกิจการเกษตร จังหวัดพิจิตร

ภาวะเศรษฐกิจการเกษตรปี 2566 และแนวโน้มปี 2567 จังหวัดพิจิตร

ROAE Outlook

ภาวะเศรษฐกิจการเกษตร

	หน้า
1. ภาพรวมเศรษฐกิจจังหวัด	2
2. ปัจจัยที่เกี่ยวข้องกับการผลิตภาคเกษตร	2
2.1 สถานการณ์น้ำฝน	
2.2 ราคาน้ำมัน	
2.3 ปัจจัยอื่นๆ ที่ส่งผลกระทบต่อ	3
3. เครื่องชี้ภาวะเศรษฐกิจการเกษตร	3
4. ภาวะเศรษฐกิจการเกษตร	
ปี 2566	5
สาขาพืช	
สาขาศุสัตว์	
สาขาประมง	
สาขาบริการทางการเกษตร	
สาขาป่าไม้	
5. แนวโน้มภาวะเศรษฐกิจการเกษตร	
ปี 2567	10
สาขาพืช	
สาขาศุสัตว์	
สาขาประมง	
สาขาบริการทางการเกษตร	
สาขาป่าไม้	
ตารางที่ 1 อัตราการขยายตัวของผลิตภัณฑ์	
มวลรวมภาคเกษตร	
จ.พิจิตร	11
ตารางที่ 2 ผลผลิตสินค้าเกษตรที่สำคัญ	
(ปีปฏิทิน)	11
ตารางที่ 3 ราคาสินค้าเกษตรที่เกษตรกร	
ขายได้	12

ภาวะเศรษฐกิจการเกษตร ปี 2566 หดตัวร้อยละ 1.9 เมื่อเทียบกับปีที่ผ่านมา โดยสาขาศุสัตว์หดตัวร้อยละ 7.0 สาขาพืชหดตัวร้อยละ 1.8 สาขาบริการทางการเกษตรหดตัวร้อยละ 1.0 สาขาประมงหดตัวร้อยละ 0.5 และสาขาป่าไม้หดตัวร้อยละ 0.2 โดยมีปัจจัยสำคัญที่ส่งผลกระทบต่อภาคเกษตร ได้แก่ สถานการณ์น้ำที่ไม่เพียงพอและสภาพอากาศที่ไม่เอื้ออำนวยต่อการผลิต ส่งผลให้ดัชนีผลผลิตสินค้าเกษตรปี 2565 ลดลงร้อยละ 2.9 เมื่อเทียบกับช่วงเดียวกันของปีที่ผ่านมา เป็นผลมาจากปริมาณการผลิตที่ลดลงของสาขาพืช ซึ่งเป็นสาขาหลักในการขับเคลื่อนภาคเกษตร ได้แก่ ข้าวนาปี และข้าวโพดเลี้ยงสัตว์ ลดลงร้อยละ 8.2 และ 2.9 ขณะที่ดัชนีราคาสินค้าเกษตรเพิ่มขึ้นร้อยละ 18.2 ส่งผลให้ดัชนีรายได้เกษตรกรเพิ่มขึ้นร้อยละ 14.8

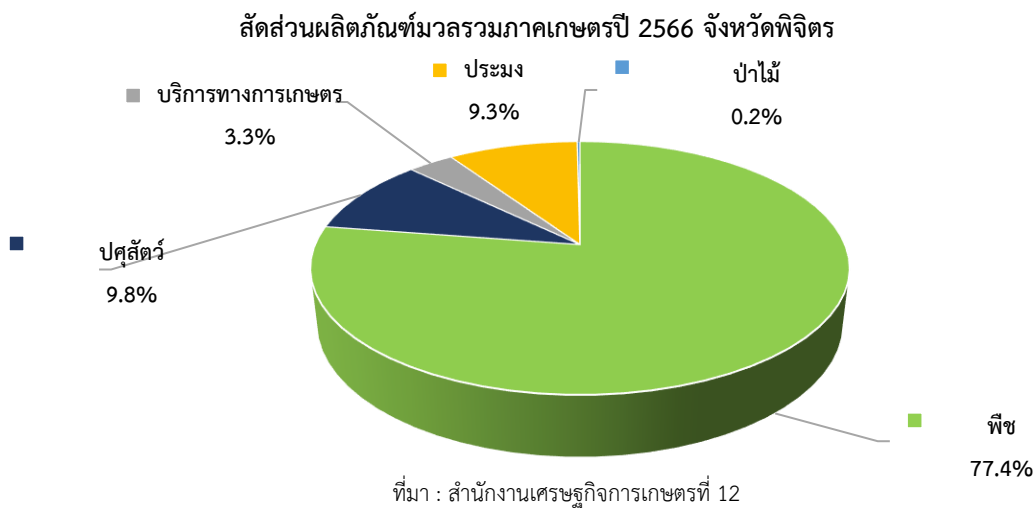
แนวโน้มภาวะเศรษฐกิจการเกษตรปี 2567 คาดว่าจะหดตัวอยู่ในช่วงร้อยละ (-1.5) – (-0.5) เมื่อเทียบกับปีที่ผ่านมา โดยสาขาพืชหดตัวอยู่ในช่วงร้อยละ (-1.6) – (-0.6) สาขาศุสัตว์ขยายตัวอยู่ในช่วงร้อยละ 1.7 – 2.7 สาขาประมงหดตัวอยู่ในช่วงร้อยละ (-0.7) – 0.3 สาขาบริการทางการเกษตรหดตัวอยู่ในช่วง ร้อยละ (-0.8) – 0.2 และสาขาป่าไม้ขยายตัวอยู่ในช่วงร้อยละ (-0.1) – 0.9 ซึ่งปัจจัยสำคัญที่จะส่งผลกระทบต่อภาคเกษตร ได้แก่ ปริมาณน้ำที่ไม่เพียงพอต่อการผลิต และปัจจัยที่อาจส่งผลให้ผลผลิตทางการเกษตรได้รับความเสียหาย อาทิ ปัญหาโรคพืชและสัตว์ นอกจากนี้ ยังมีปัจจัยสำคัญที่จะส่งผลกระทบต่อภาคเกษตร ได้แก่ การดำเนินนโยบายและมาตรการของภาครัฐที่จูงใจให้เกษตรกรดำเนินการผลิตสินค้าเกษตรอย่างต่อเนื่อง อาทิ การบริหารจัดการน้ำทั้งระบบ โครงการยกระดับเกษตรแปลงใหญ่ด้วยเกษตรสมัยใหม่และเชื่อมโยงตลาด การพัฒนาศักยภาพเกษตรกรและสถาบันเกษตรกร ตลาดนำการผลิต โครงการประกันรายได้ และมาตรการช่วยเหลือเกษตรกร



1. ภาพรวมเศรษฐกิจ

ผลิตภัณฑ์จังหวัด ณ ราคาประจำปี ของจังหวัดพิจิตร ปี 2566 มีมูลค่า 47,644 ล้านบาท ประกอบด้วยภาคเกษตรมูลค่า 17,959 ล้านบาท และภาคนอกเกษตร มูลค่า 29,685 ล้านบาท โดยมีสาขาเกษตรกรรม การป่าไม้ และการประมง เป็นสาขาการผลิตหลักในการขับเคลื่อนเศรษฐกิจของจังหวัดพิจิตร คิดเป็นสัดส่วนร้อยละ 37.7 รองลงมาคือ สาขาการขายส่งขายปลีกการค้า และการซ่อมแซมยานยนต์ มีสัดส่วนร้อยละ 14.5 สาขาอุตสาหกรรม มีสัดส่วนร้อยละ 9.7 สาขาการศึกษามีสัดส่วนร้อยละ 6.7 สาขาตัวกลางทางการเงินมีสัดส่วนร้อยละ 6.3 และสาขาอื่นๆ มีสัดส่วนรวมกันร้อยละ 25.1

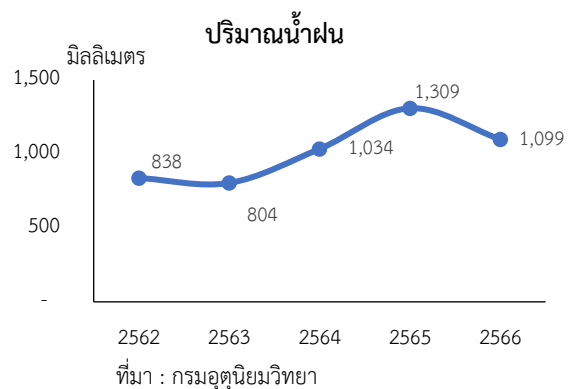
โครงสร้างการผลิตทางการเกษตรที่สำคัญของจังหวัดพิจิตร ปี 2566 ได้แก่ สาขาพืช ซึ่งมีสัดส่วนมากที่สุดร้อยละ 77.4 ของผลิตภัณฑ์จังหวัดภาคเกษตร หรือ GPP ภาคเกษตร รองลงมา คือ สาขาปศุสัตว์ สาขาประมง สาขาบริการทางการเกษตร และสาขาป่าไม้ คิดเป็นร้อยละ 9.8 9.3 3.3 และ 0.2 ตามลำดับ



2. ปัจจัยที่เกี่ยวข้องกับการผลิตภาคเกษตร

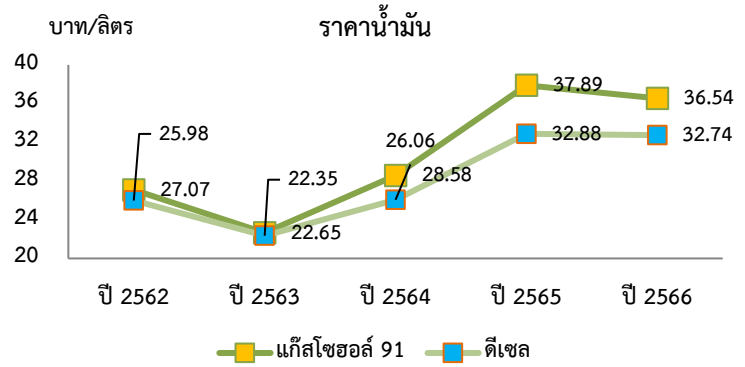
2.1 ปริมาณน้ำฝน

ปริมาณน้ำฝนในจังหวัดพิจิตร ปี 2566 มีปริมาณ 1,099 มิลลิเมตร ลดลงจากปีที่ผ่านมา ซึ่งมีปริมาณ 1,309 มิลลิเมตร หรือลดลงร้อยละ 16.0 ส่วนจำนวนวันฝนตก มีจำนวน 101 วัน ลดลงจากปีที่ผ่านมา ซึ่งอยู่ที่ 120 วัน หรือลดลงร้อยละ 15.8



2.2 ราคาน้ำมัน

ปี 2566 ราคาน้ำมันแก๊สโซฮอล์ 91 ของจังหวัดพิจิตร เฉลี่ยอยู่ที่ 36.54 บาทต่อลิตร ลดลงร้อยละ 3.6 จากปีที่ผ่านมา ซึ่งอยู่ที่ 37.89 บาทต่อลิตร ขณะที่ราคาน้ำมันดีเซล เฉลี่ยอยู่ที่ 32.74 บาทต่อลิตร ลดลงร้อยละ 0.4 จากปีที่ผ่านมา ซึ่งอยู่ที่ 32.88 บาทต่อลิตร เนื่องจากราคาน้ำมันดิบตลาดโลกปรับตัวลดลง ส่งผลให้ราคาน้ำมันภายในประเทศปรับตัวตาม

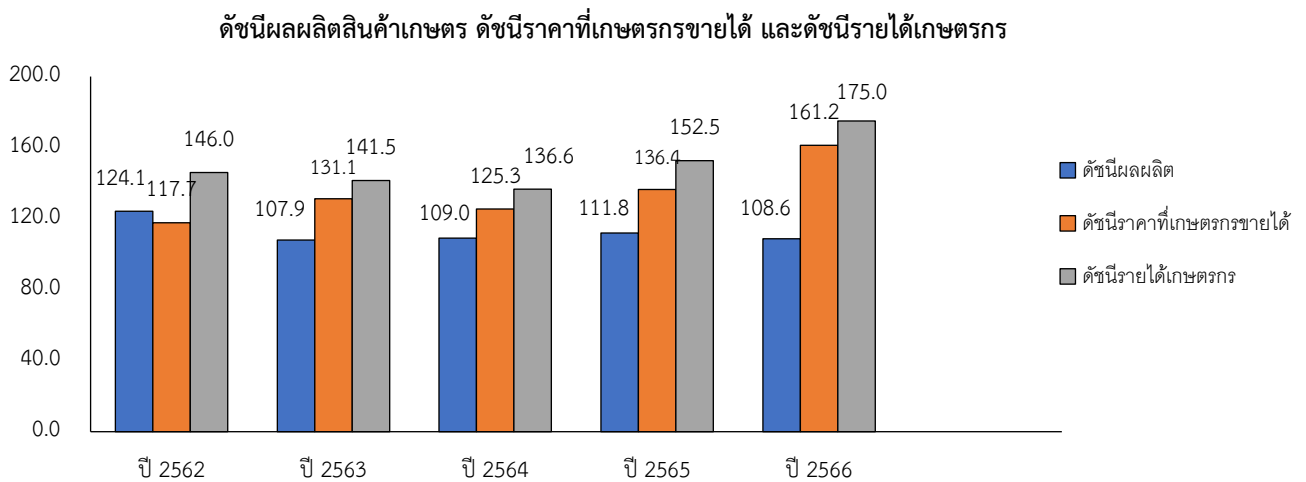


2.3 ปัจจัยอื่นๆ ที่ส่งผลกระทบต่อ

- สถานการณ์น้ำและสภาพอากาศไม่เอื้ออำนวยต่อการผลิตภาคเกษตร และประสบปัญหาภัยแล้ง
- สถานการณ์ราคาสินค้าเกษตรที่สำคัญหลายชนิดอยู่ในเกณฑ์ดี จูงใจให้เกษตรกรขยายการผลิต
- การขับเคลื่อนนโยบายภาคเกษตรภายใต้นโยบายตลาดนำการผลิตอย่างต่อเนื่อง การพัฒนาโครงสร้างพื้นฐานด้านการเกษตร รวมทั้งมาตรการช่วยเหลือต่างๆ ส่งผลดีต่อการผลิตทางการเกษตร
- สถานการณ์การระบาดของโรคพืชและสัตว์ อาทิ เพลี้ยกระโดดสีน้ำตาล ส่งผลกระทบต่อการผลิตทางการเกษตร
- สถานการณ์ราคาปัจจัยการผลิตปรับตัวสูงขึ้นทั้งปุ๋ยเคมี สารเคมี อาหารสัตว์ ซึ่งอาจส่งผลกระทบต่อกิจกรรมการผลิตของเกษตรกร

3. เครื่องชี้ภาวะเศรษฐกิจการเกษตรจังหวัดพิจิตร

3.1 ดัชนีผลผลิตสินค้าเกษตร ปี 2566 อยู่ที่ระดับ 108.6 ลดลงร้อยละ 2.9 จากปีที่ผ่านมา ซึ่งอยู่ที่ระดับ 111.8 ส่วนดัชนีราคาที่เกษตรกรขายได้อยู่ที่ระดับ 161.2 เพิ่มขึ้นร้อยละ 18.2 จากปีที่ผ่านมา ซึ่งอยู่ที่ระดับ 136.4 ส่งผลให้ดัชนีรายได้เกษตรกรอยู่ที่ระดับ 175.0 เพิ่มขึ้นร้อยละ 14.8 จากปีที่ผ่านมา ซึ่งอยู่ที่ระดับ 152.5

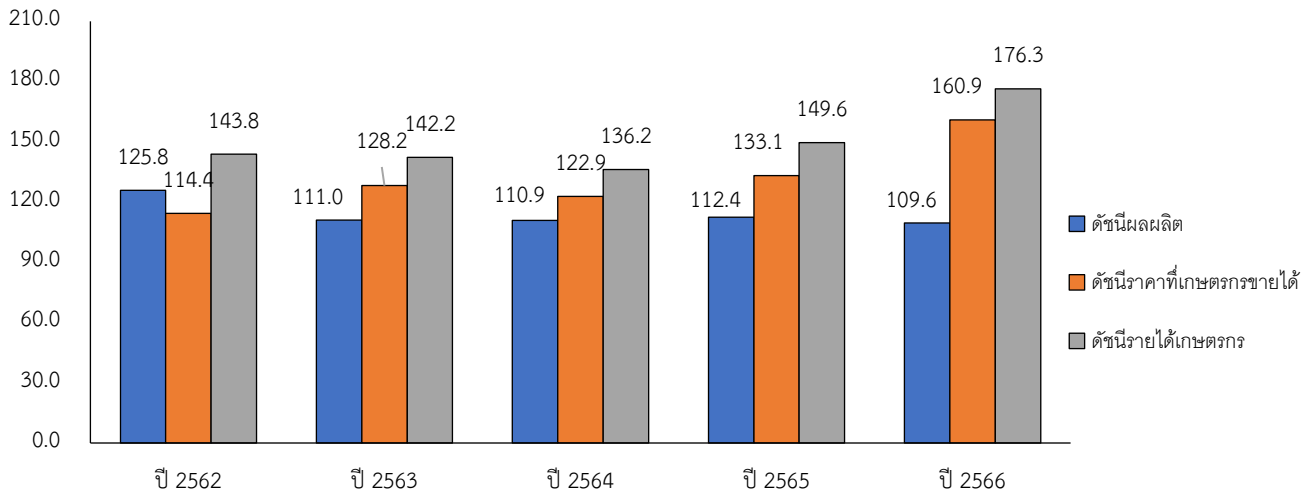


ที่มา : สำนักงานเศรษฐกิจการเกษตรที่ 12



3.2 ดัชนีผลผลิตสาขาพืช ปี 2566 อยู่ที่ระดับ 109.6 ลดลงร้อยละ 2.5 จากปีที่ผ่านมา ซึ่งอยู่ที่ระดับ 112.4 ส่วนดัชนีราคาสินค้าพืชที่เกษตรกรขายได้ อยู่ที่ระดับ 160.9 เพิ่มขึ้นร้อยละ 20.9 จากปีที่ผ่านมา ซึ่งอยู่ที่ระดับ 133.1 ส่งผลให้ดัชนีรายได้เกษตรกรสาขาพืชอยู่ที่ระดับ 176.3 หรือเพิ่มขึ้นร้อยละ 17.8 จากปีที่ผ่านมา ซึ่งอยู่ที่ระดับ 149.6

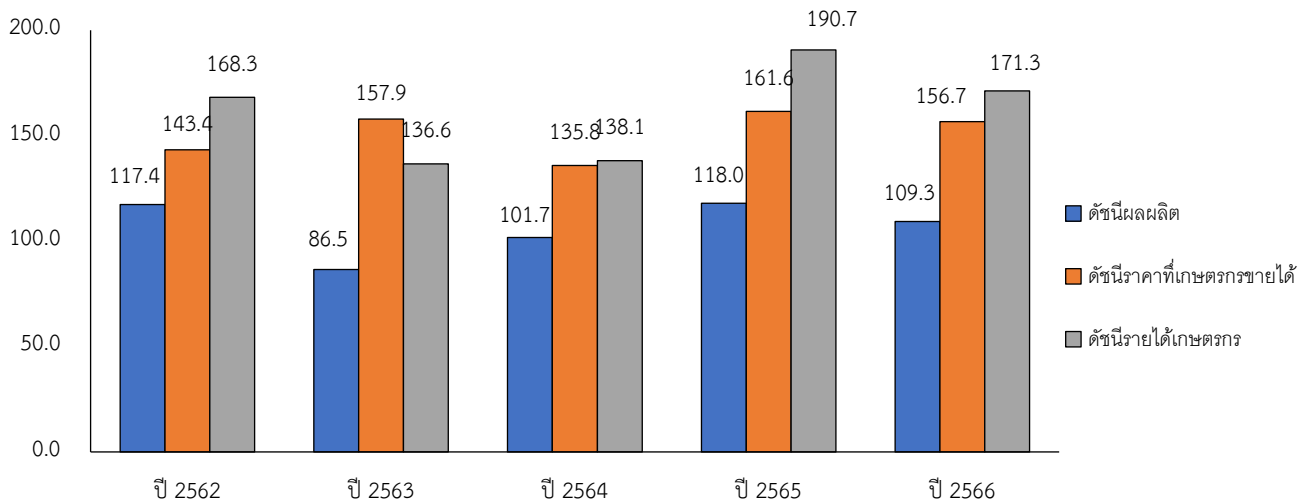
ดัชนีผลผลิตสินค้าเกษตร ดัชนีราคาที่เกษตรกรขายได้ และดัชนีรายได้เกษตรกร สาขาพืช



ที่มา : สำนักงานเศรษฐกิจการเกษตรที่ 12

3.3 ดัชนีผลผลิตสาขาปศุสัตว์ ปี 2566 อยู่ที่ระดับ 109.3 ลดลงร้อยละ 7.4 จากปีที่ผ่านมา ซึ่งอยู่ที่ระดับ 118.0 ส่วนดัชนีราคาสินค้าปศุสัตว์ที่เกษตรกรขายได้ อยู่ที่ระดับ 156.7 ลดลงร้อยละ 3.0 จากปีที่ผ่านมา ซึ่งอยู่ที่ระดับ 161.6 ส่งผลให้ดัชนีรายได้เกษตรกรสาขาปศุสัตว์อยู่ที่ระดับ 171.3 ลดลงร้อยละ 10.2 จากปีที่ผ่านมา ซึ่งอยู่ที่ระดับ 190.7

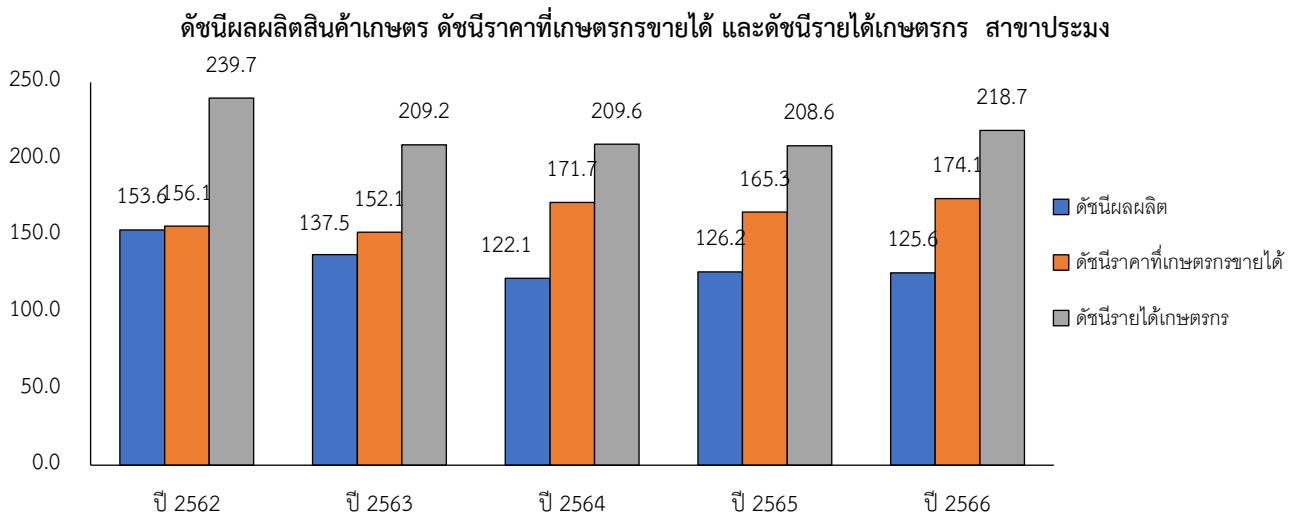
ดัชนีผลผลิตสินค้าเกษตร ดัชนีราคาที่เกษตรกรขายได้ และดัชนีรายได้เกษตรกร สาขาปศุสัตว์



ที่มา : สำนักงานเศรษฐกิจการเกษตรที่ 12



3.4 ดัชนีผลผลิตสาขาประมง ปี 2566 อยู่ที่ระดับ 125.6 ลดลงร้อยละ 0.5 จากปีที่ผ่านมา ซึ่งอยู่ที่ระดับ 126.2 ส่วนดัชนีราคาสินค้าประมงที่เกษตรกรขายได้เฉลี่ยอยู่ที่ระดับ 174.1 เพิ่มขึ้นร้อยละ 5.3 จากปีที่ผ่านมา ซึ่งอยู่ที่ระดับ 165.3 ส่งผลให้ดัชนีรายได้เกษตรกรสาขาประมง อยู่ที่ระดับ 218.7 เพิ่มขึ้นร้อยละ 4.8 จากปีที่ผ่านมา ซึ่งอยู่ที่ระดับ 208.6



ที่มา : สำนักงานเศรษฐกิจการเกษตรที่ 12

4. ภาวะเศรษฐกิจการเกษตรปี 2566

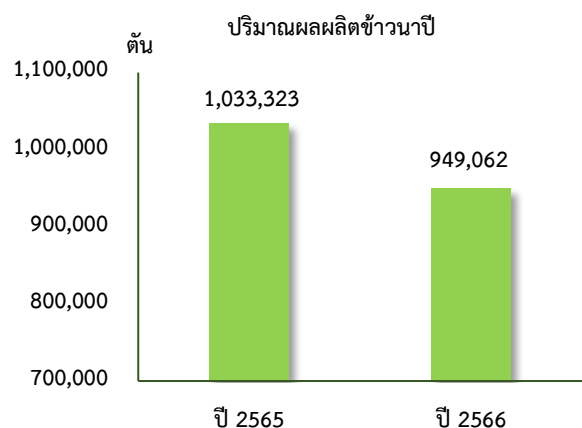
ภาวะเศรษฐกิจการเกษตรของจังหวัดพิจิตร ปี 2566 หดตัวร้อยละ 1.9 เมื่อเทียบกับปีที่ผ่านมา เนื่องจากมีปัจจัยสำคัญที่ส่งผลกระทบต่อภาคเกษตร ได้แก่ สถานการณ์น้ำที่ไม่เพียงพอต่อการเพาะปลูก และสภาพอากาศไม่เอื้ออำนวยต่อการผลิต ถึงแม้ว่าจะมีปัจจัยราคาสินค้าเกษตรที่สำคัญอยู่ในเกณฑ์ดีจูงใจให้เกษตรกรขยายการผลิต การดำเนินนโยบายและมาตรการภาครัฐด้านการส่งเสริม สนับสนุนให้ความช่วยเหลือเกษตรกร โดยสาขาพืช สาขาปศุสัตว์ สาขาประมง สาขาบริการทางการเกษตร และสาขาป่าไม้มีการหดตัวร้อยละเอ็ดในแต่ละสาขามีดังนี้

4.1 สาขาพืช ปี 2566 หดตัวร้อยละ 1.8 เมื่อเทียบกับปีที่ผ่านมา โดยผลผลิตพืชที่สำคัญลดลง ได้แก่ ข้าวนาปี และข้าวโพดเลี้ยงสัตว์ ส่วนสินค้าที่มีผลผลิตเพิ่มขึ้นได้แก่ อ้อยโรงงาน และข้าวนาปรัง

❖ ข้าวนาปี

ภาวะการผลิต

ผลผลิตข้าวนาปี ปี 2566 เท่ากับ 949,062 ตัน ลดลงจากปีที่ผ่านมา ซึ่งมีผลผลิต 1,033,323 ตัน หรือลดลงร้อยละ 8.2 เนื่องจากปริมาณน้ำไม่เพียงพอต่อการเพาะปลูก ประกอบกับฝนทิ้งช่วง กระทบต่อการเติบโตของต้นข้าว ส่งผลให้ผลผลิตข้าวนาปีลดลง



ที่มา : 2565 ศูนย์สารสนเทศการเกษตร

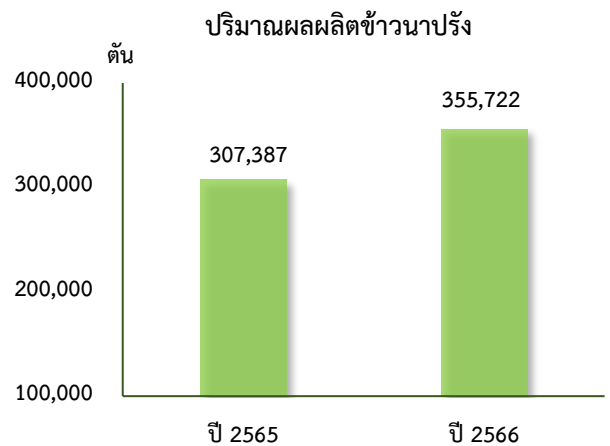
2566 ประเมินการโดย สำนักงานเศรษฐกิจการเกษตรที่ 12



❖ ข้าวนาปรัง

ภาวะการผลิต

ผลผลิตข้าวนาปรัง ปี 2566 เท่ากับ 355,722 ตัน เพิ่มขึ้นจากปีที่ผ่านมา ซึ่งมีผลผลิต 307,387 ตัน หรือเพิ่มขึ้นร้อยละ 15.7 เนื่องจากราคาข้าวเปลือกยังคงอยู่ในเกณฑ์ดี และช่วงต้นปีมีปริมาณน้ำเพียงพอต่อการเพาะปลูกและเจริญเติบโตของข้าว ประกอบกับเกษตรกรบางส่วนปรับจากการปลูกข้าวโพดเลี้ยงสัตว์ มาปลูกข้าวนาปรัง ส่งผลให้ผลผลิตของข้าวนาปรังเพิ่มขึ้น



ที่มา : 2565 ศูนย์สารสนเทศการเกษตร

2566 ประมาณการโดย สำนักงานเศรษฐกิจการเกษตรที่ 12

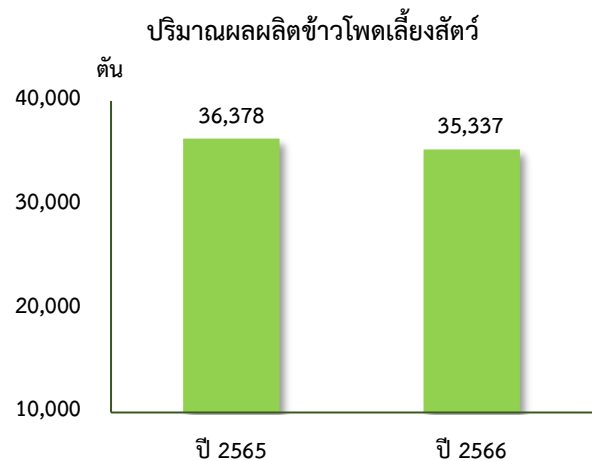
ระดับราคา

ปี 2566 ราคาข้าวเปลือกเจ้าที่เกษตรกรขายได้ ความชื้น 14-15% เฉลี่ยตันละ 10,379.83 บาท เพิ่มขึ้นจากปีที่ผ่านมา ซึ่งมีราคาเฉลี่ยตันละ 8,637.17 บาท หรือเพิ่มขึ้นร้อยละ 20.2 เนื่องจากคาดว่าจะเกิดผลกระทบของการกลับมาของปรากฏการณ์เอลนีโญ ในตลาดโลกที่อาจจะกระทบต่อผลผลิตข้าวไทย ส่งผลให้ระดับราคาข้าวเปลือกเจ้าสูงขึ้นตามความต้องการของตลาด

❖ ข้าวโพดเลี้ยงสัตว์

ภาวะการผลิต

ผลผลิตข้าวโพดเลี้ยงสัตว์ ปี 2566 เท่ากับ 35,337 ตัน ลดลงจากปีที่ผ่านมา ซึ่งมีผลผลิต 36,378 ตัน หรือลดลงร้อยละ 2.9 เนื่องจากเกษตรกรลดความเสี่ยงจากการลงทุนที่สูงขึ้นจากราคาปุ๋ย และเมล็ดพันธุ์ ที่มีราคาสูง จึงหันไปปลูกอ้อยโรงงานแทนการปลูกข้าวโพดเลี้ยงสัตว์



ที่มา : 2565 ศูนย์สารสนเทศการเกษตร

2566 ประมาณการโดย สำนักงานเศรษฐกิจการเกษตรที่ 12

ระดับราคา

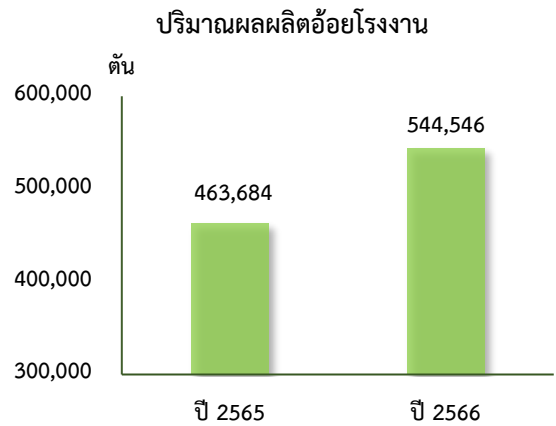
ปี 2566 ราคาข้าวโพดเลี้ยงสัตว์ที่เกษตรกรขายได้ ความชื้นไม่เกิน 14.5% เฉลี่ยกิโลกรัมละ 9.80 บาท เพิ่มขึ้นจากปีที่ผ่านมา ซึ่งมีราคาเฉลี่ยกิโลกรัมละ 9.49 บาท หรือเพิ่มขึ้นร้อยละ 3.3 เนื่องจากความต้องการใช้ในอุตสาหกรรมอาหารสัตว์เพิ่มขึ้นอย่างต่อเนื่อง ส่งผลให้ราคาข้าวโพดเลี้ยงสัตว์ปรับตัวเพิ่มขึ้น



❖ อ้อยโรงงาน

ภาวะการผลิต

ผลผลิตอ้อยโรงงาน ปี 2566 เท่ากับ 544,546 ตัน เพิ่มขึ้นจาก ปีที่ผ่านมา ซึ่งมีผลผลิต 463,684 ตัน หรือเพิ่มขึ้นร้อยละ 17.4 เนื่องจากราคาอ้อยโรงงานที่เกษตรกรขายได้สูงขึ้น ประกอบกับเกษตรกรมีการปรับเปลี่ยนมาปลูกอ้อยแทนข้าวโพดเลี้ยงสัตว์ ทำให้ผลผลิตอ้อยโรงงานสูงขึ้น



ที่มา : สำนักงานคณะกรรมการอ้อยและน้ำตาลทราย

ระดับราคา

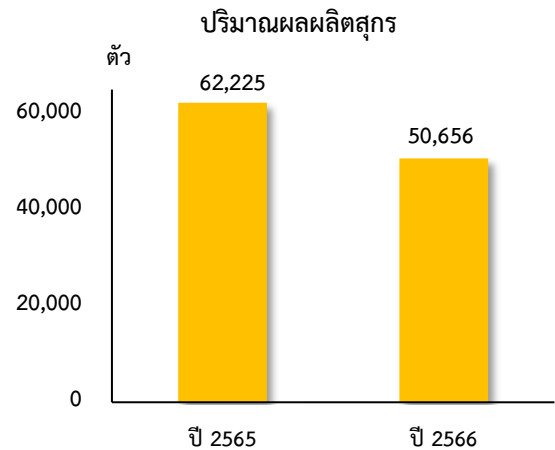
ปี 2566 ราคาอ้อยโรงงานที่เกษตรกรขายได้ เฉลี่ยตันละ 1,066.42 บาท เพิ่มขึ้นจากปีที่ผ่านมา ซึ่งมีราคาเฉลี่ยตันละ 1,050.58 บาท หรือเพิ่มขึ้นร้อยละ 1.5 เนื่องจากสำนักงานคณะกรรมการอ้อยและน้ำตาลทรายกำหนดให้ราคาอ้อยขั้นต่ำฤดูกาลผลิตเพิ่มขึ้นจากปีที่ผ่านมา เพื่อให้สอดคล้องกับสถานการณ์ราคาน้ำตาลทรายดิบในตลาดโลก และต้นทุนการผลิตของเกษตรกร ส่งผลให้ราคาที่เกษตรกรขายได้ปรับตัวเพิ่มขึ้น

4.2 สาขาปศุสัตว์ ปี 2566 หดตัวร้อยละ 7.0 เมื่อเทียบกับปีที่ผ่านมา โดยผลผลิตปศุสัตว์ลดลงได้แก่ สุกร และไข่ไก่ ส่วนผลผลิตที่เพิ่มขึ้น ได้แก่ ไก่เนื้อ

❖ สุกร

ภาวะการผลิต

ผลผลิตสุกร ปี 2566 เท่ากับ 50,656 ตัว ลดลงจากปีที่ผ่านมา ซึ่งมีผลผลิต 62,225 ตัว หรือลดลงร้อยละ 18.6 เนื่องจากเกษตรกรรายย่อยได้รับผลกระทบจากราคาอาหารสัตว์ที่สูงขึ้น ประกอบกับยังกังวลเกี่ยวกับโรคระบาดในสุกร และราคาสุกรที่ลดลงอย่างต่อเนื่อง ทำให้เกษตรกรบางรายชะลอการเลี้ยงบางรายเลิกเลี้ยงสุกร ส่งผลให้ผลผลิตสุกรลดลง



ที่มา : 2565 สำนักงานปศุสัตว์จังหวัดพิจิตร

2566 ประมาณการโดย สำนักงานเศรษฐกิจการเกษตรที่ 12

ระดับราคา

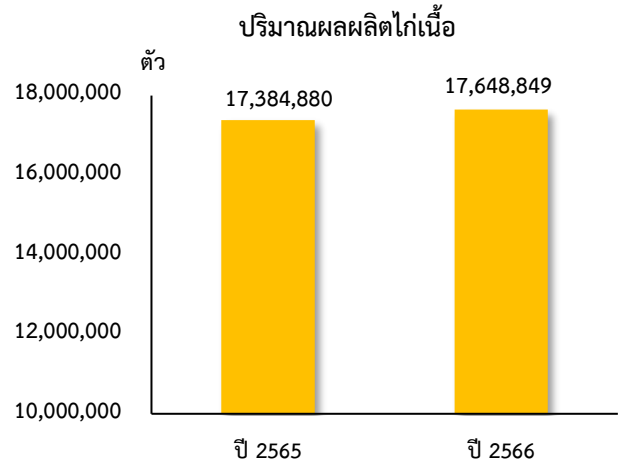
ปี 2566 ราคาสุกรที่เกษตรกรขายได้ น้ำหนักต่ำกว่า 100 กิโลกรัม เฉลี่ยกิโลกรัมละ 72.21 บาท ลดลงจากปีที่ผ่านมา ซึ่งมีราคาเฉลี่ยกิโลกรัมละ 93.54 บาท หรือลดลงร้อยละ 22.8 เนื่องจากการนำเข้าสุกรจากต่างประเทศเพิ่มขึ้นเป็นผลให้ราคาสุกรปรับตัวลดลง



❖ ไม้เนื้อ

ภาวะการผลิต

ผลผลิตไม้เนื้อ ปี 2566 เท่ากับ 17,648,849 ตัว เพิ่มขึ้นจากปีที่ผ่านมา ซึ่งมีผลผลิต 17,384,880 ตัว หรือเพิ่มขึ้นร้อยละ 1.5 เนื่องจากผู้ประกอบการมีการขยายการผลิตเพิ่มขึ้น ประกอบกับมีฟาร์มที่ได้รับมาตรฐานเกิดขึ้นใหม่ เพื่อรองรับความต้องการบริโภคเพิ่มขึ้นอย่างต่อเนื่อง ส่งผลให้ปริมาณการเลี้ยงไม้เนื้อ



ที่มา : 2565 สำนักงานปศุสัตว์จังหวัดพิจิตร

2566 ประมาณการโดย สำนักงานเศรษฐกิจการเกษตรที่ 12

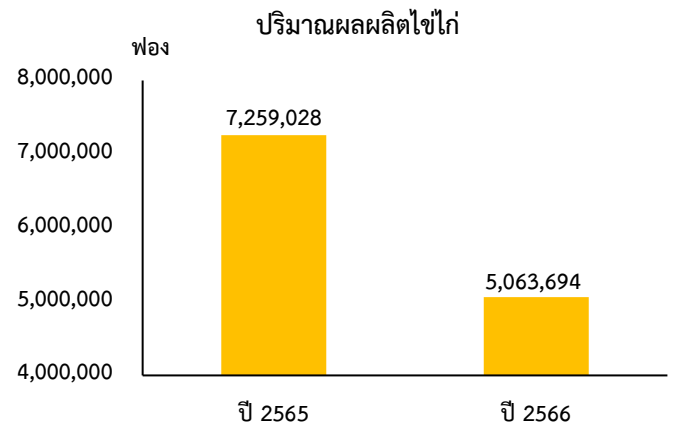
ระดับราคา

ปี 2566 ราคาไม้เนื้อฟาร์มประกันที่เกษตรกรขายได้ เฉลี่ยกิโลกรัมละ 50.40 บาท เพิ่มขึ้นจากปีที่ผ่านมาที่เกษตรกรขายได้เฉลี่ย กิโลกรัมละ 45.31 บาท หรือเพิ่มขึ้นร้อยละ 11.2 เนื่องจากการเลี้ยงไม้เนื้อเป็นการเลี้ยงในรูปแบบ Contract Farming กับบริษัทซีพี และเบทาโกร ดังนั้น การปรับระดับราคาจึงขึ้นกับสถานการณ์และเงื่อนไขของบริษัท

❖ ไข่ไก่

ภาวะการผลิต

ผลผลิตไข่ไก่ ปี 2566 เท่ากับ 5,063,694 ฟอง ลดลงจากปีที่ผ่านมา ซึ่งมีผลผลิต 7,259,028 ฟอง หรือลดลงร้อยละ 30.2 เนื่องจากต้นทุนอาหารที่มีราคาสูงขึ้น ทำให้ประสพภาวะขาดทุนต่อเนื่อง ประกอบกับสภาพอากาศไม่เอื้ออำนวย ส่งผลให้อัตราการให้ไข่ไก่ลดลง



ที่มา : 2565 สำนักงานปศุสัตว์จังหวัดพิจิตร

2566 ประมาณการโดย สำนักงานเศรษฐกิจการเกษตรที่ 12

ระดับราคา

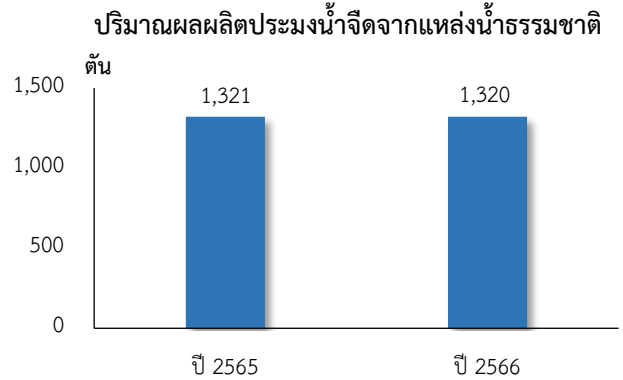
ปี 2566 ราคาไข่ไก่คละที่เกษตรกรขายได้ เฉลี่ยฟองละ 3.50 บาท เพิ่มขึ้นจากปีที่ผ่านมา ซึ่งมีราคาเฉลี่ยฟองละ 3.40 บาท หรือเพิ่มขึ้นร้อยละ 2.9 เนื่องจากผลผลิตโดยรวมลดลงขณะที่ความต้องการเพิ่มขึ้นอย่างต่อเนื่อง ส่งผลให้ราคาไข่ไก่มีการปรับตัวสูงขึ้น



4.3 สาขาประมง ปี 2566 หดตัวร้อยละ 0.5 เมื่อเทียบกับปีที่ผ่านมา โดยผลผลิตประมงที่สำคัญลดลง ได้แก่ ประมงน้ำจืดเพาะเลี้ยง และประมงน้ำจืดจากแหล่งน้ำธรรมชาติ

❖ **ประมงน้ำจืดจากแหล่งน้ำธรรมชาติ**

ผลผลิตประมงน้ำจืดจากแหล่งน้ำธรรมชาติ ปี 2566 มีปริมาณ 1,320 ตัน ลดลงจากปีที่ผ่านมา ซึ่งมีปริมาณ 1,321 ตัน หรือลดลงร้อยละ 0.1 เนื่องจากปัญหาสภาพอากาศที่ร้อน ส่งผลให้ปริมาณประมงน้ำจืดจากแหล่งน้ำธรรมชาติลดลง



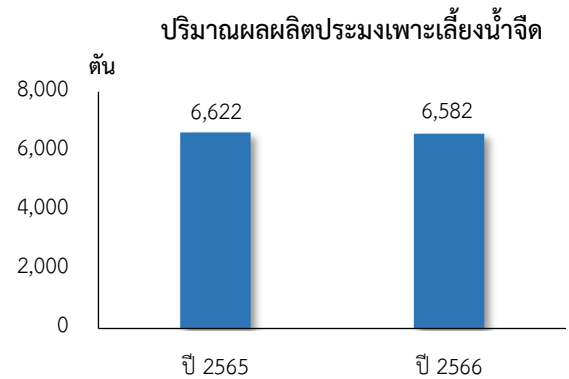
ที่มา : กรมประมง

ระดับราคา

ปี 2566 ราคาประมงน้ำจืดจากแหล่งน้ำธรรมชาติ ที่เกษตรกรขายได้ เฉลี่ยกิโลกรัมละ 60.00 บาท เพิ่มขึ้นจากปีที่ผ่านมา ซึ่งมีราคาเฉลี่ยกิโลกรัมละ 51.59 บาท หรือเพิ่มขึ้นร้อยละ 16.3 เนื่องจากผลผลิตโดยรวมลดลงขณะที่ความต้องการเพิ่มขึ้นอย่างต่อเนื่อง ส่งผลให้ราคามีการปรับตัวสูงขึ้น

❖ **ประมงน้ำจืดเพาะเลี้ยง**

ผลผลิตประมงน้ำจืดเพาะเลี้ยง ปี 2566 มีปริมาณ 6,582 ตัน ลดลงจากปีที่ผ่านมา ซึ่งมีปริมาณ 6,622 ตัน หรือลดลงร้อยละ 0.6 เนื่องจากเกษตรกรผู้เพาะเลี้ยง บางรายลดปริมาณการเลี้ยงเพื่อลดภาระต้นทุนค่าอาหารที่สูงขึ้น ประกอบกับสภาพอากาศไม่เอื้ออำนวยส่งผลให้ผลผลิตลดลง



ที่มา : กรมประมง

ระดับราคา

ปี 2566 ราคาประมงน้ำจืดเพาะเลี้ยงที่เกษตรกรขายได้ เฉลี่ยกิโลกรัมละ 50.00 บาท เพิ่มขึ้นจากปีที่ผ่านมา ซึ่งมีราคาเฉลี่ยกิโลกรัมละ 48.54 บาท หรือเพิ่มขึ้นร้อยละ 3.0 เนื่องจากผลผลิตโดยรวมลดลงขณะที่ความต้องการเพิ่มขึ้นอย่างต่อเนื่อง ส่งผลให้ราคาประมงน้ำจืดเพาะเลี้ยงมีการปรับตัวสูงขึ้น



4.4 สาขาบริการการเกษตร ปี 2566 หดตัวร้อยละ 1.0 เมื่อเทียบกับปีที่ผ่านมา เนื่องจากกิจกรรมการจ้างเตรียมดิน และการเก็บเกี่ยวผลผลิตลดลงตามการผลิตของสาขาพืช ได้แก่ ข้าวนาปี และข้าวโพดเลี้ยงสัตว์



4.5 สาขาป่าไม้ ปี 2566 หดตัวร้อยละ 0.2 เมื่อเทียบกับปีที่ผ่านมา เนื่องจากไม้ยูคาลิปตัสยังไม่ได้ขนาดในการตัด ส่งผลให้ผลผลิตสาขาป่าไม้ลดลง

5. แนวโน้มภาวะเศรษฐกิจการเกษตร ปี 2567

ภาวะเศรษฐกิจการเกษตรของจังหวัดพิจิตร ในปี 2567 คาดว่าจะหดตัวอยู่ในช่วงร้อยละ (-1.5) – (-0.5) เมื่อเทียบกับปีที่ผ่านมา เนื่องจากมีปัจจัยเสี่ยงที่ไม่สามารถคาดการณ์หรือควบคุมได้ โดยเฉพาะผลกระทบที่ได้รับจากการเปลี่ยนแปลงของสภาพภูมิอากาศ (เอลนีโญ) สถานการณ์ภัยแล้ง ปริมาณน้ำต้นทุนสำหรับการผลิตภาคเกษตร โรคแมลงศัตรูพืชและโรคระบาดสัตว์ การลงทุนและการส่งออกสินค้าเกษตรหลายชนิด นอกจากนี้ยังมีปัจจัยสนับสนุน อาทิ ภาครัฐดำเนินนโยบายปฏิรูปภาคการเกษตรอย่างต่อเนื่อง การส่งเสริมการผลิตที่สอดคล้องกับสภาพของพื้นที่ การปรับปรุงโครงสร้างพื้นฐานด้านการเกษตร ตลอดจนการบูรณาการขับเคลื่อนนโยบายด้านการเกษตรอย่างเป็นรูปธรรมของหน่วยงานในระดับพื้นที่ โดยสาขาพืช สาขาประมง และสาขาบริการทางการเกษตร ยังคงหดตัว ส่วนสาขาปศุสัตว์ และสาขาป่าไม้คาดว่าจะขยายตัว รายละเอียดในแต่ละสาขา มีดังนี้

5.1 สาขาพืช ในปี 2567 คาดว่าจะหดตัวอยู่ในช่วงร้อยละ (-1.6) – (-0.6) เมื่อเทียบกับปีที่ผ่านมา เนื่องจากคาดว่าปริมาณผลผลิตสินค้าพืชที่สำคัญลดลง ได้แก่ **ข้าวนาปี** อาจได้รับผลกระทบจากการเปลี่ยนแปลงของสภาพภูมิอากาศ เข้าสู่สภาวะเอลนีโญ ทำให้เกิดสถานการณ์ภัยแล้ง ปริมาณน้ำต้นทุนไม่เพียงพอสำหรับการผลิต **ข้าวนาปรัง** อาจได้รับผลกระทบจากการเปลี่ยนแปลงของสภาพภูมิอากาศ ปริมาณน้ำต้นทุนไม่เพียงพอสำหรับการผลิต ซึ่งส่งผลให้เกษตรกรปรับเปลี่ยนไปปลูกพืชอื่นทดแทนที่ใช้น้ำน้อย อาทิ ถั่วเขียว **อ้อยโรงงาน** คาดว่าเกษตรกรจะมีการปลูกลดลง จากปัจจัยการผลิตที่ปรับตัวสูงขึ้น ทั้งราคาปุ๋ยเคมี สารเคมี ส่วนสินค้าที่คาดว่าจะเพิ่มขึ้นได้แก่ **ข้าวโพดเลี้ยงสัตว์** คาดว่าเกษตรกรจะขยายเนื้อที่เพาะปลูกจากการดำเนินมาตรการของภาครัฐและราคาที่เกษตรกรขายได้อยู่ในเกณฑ์ดีจึงจูงใจให้เกษตรกรขยายการผลิต

5.2 สาขาปศุสัตว์ ในปี 2567 คาดว่าจะขยายตัวอยู่ในช่วงร้อยละ 1.7 – 2.7 เมื่อเทียบกับปีที่ผ่านมา เนื่องจากคาดว่าปริมาณผลผลิตสินค้าปศุสัตว์ที่สำคัญมีแนวโน้มเพิ่มขึ้น โดย **สุกรและไก่เนื้อ** ผลผลิตเพิ่มขึ้นเพื่อรองรับความต้องการบริโภคที่ขยายตัว ประกอบกับการพัฒนาระบบการเลี้ยงและมีการบริหารจัดการฟาร์มที่ได้มาตรฐาน และมีประสิทธิภาพมากขึ้น ส่วน **ไข่ไก่** คาดว่าผลผลิตจะลดลงเกษตรกรประสบปัญหาต้นทุนอาหารสัตว์ที่มีราคาสูงและสภาพอากาศที่ไม่เอื้ออำนวยต่อการเลี้ยงและอัตราการออกไข่ลดลง

5.3 สาขาประมง ในปี 2567 คาดว่าจะหดตัวอยู่ในช่วงร้อยละ (-0.7) – 0.3 เมื่อเทียบกับปีที่ผ่านมา เนื่องจากคาดว่าปริมาณน้ำมีปริมาณไม่เพียงพอ และสภาพอากาศอาจจะไม่เอื้ออำนวยต่อประมงเพาะเลี้ยงและส่งผลกระทบต่อเนื่องถึงประมงน้ำจืดจากแหล่งน้ำธรรมชาติที่คาดว่าจะลดลง



5.4 สาขาบริการทางการเกษตร ในปี 2567 คาดว่าจะหดตัวในช่วงร้อยละ (-0.8) – 0.2 เมื่อเทียบกับปีที่ผ่านมา เนื่องจากภาวะกิจกรรมการจ้างเครื่องจักรกลทางการเกษตรในการเตรียมดินและการเก็บเกี่ยวผลผลิตมีแนวโน้มไปตามทิศทางสินค้าเกษตรที่สำคัญของสาขาพืช ได้แก่ ข้าวนาปี ข้าวปรัง และอ้อยโรงงาน

5.5 สาขาป่าไม้ ในปี 2567 คาดว่าจะขยายตัวอยู่ในช่วงร้อยละ (-0.1) - 0.9 เมื่อเทียบกับปีที่ผ่านมา เนื่องจากมีการขยายการผลิตไม้ยูคาลิปตัสทั้งจำนวนพื้นที่และปริมาณไม้ยูคาลิปตัสเพื่อให้มีปริมาณเพียงพอต่อความต้องการของตลาด ประกอบกับไม้ยูคาลิปตัสครบรอบอายุตัดฟัน และราคาไม้ยูคาลิปตัสอยู่ในเกณฑ์ที่สูง

ตารางที่ 1 อัตราการเติบโตของผลิตภัณฑ์มวลรวมภาคเกษตร

หน่วย : ร้อยละ

สาขา	ปี 2566	แนวโน้มปี 2567
ภาคเกษตร	-1.9	(-1.5) – (-0.5)
พืช	-1.8	(-1.6) – (-0.6)
ปศุสัตว์	-7.0	1.7 – 2.7
ประมง	-0.5	(-0.7) – 0.3
บริการทางการเกษตร	-1.0	(-0.8) – 0.2
ป่าไม้	-0.2	(-0.1) – 0.9

ที่มา : สำนักงานเศรษฐกิจการเกษตรที่ 12

ตารางที่ 2 ผลผลิตสินค้าเกษตรที่สำคัญ (ปีปฏิทิน)

หน่วย : ตัน

สินค้า	2565	2566 ^{3/}	อัตราการเปลี่ยนแปลง (ร้อยละ)
ข้าวเปลือกนาปี	1,033,323	949,062	-8.2
ข้าวเปลือกนาปรัง	307,387	355,722	15.7
ข้าวโพดเลี้ยงสัตว์	36,378	35,337	-2.9
อ้อยโรงงาน	463,684	544,546	17.4
สุกร (ตัว)	62,225	50,656	-18.6
ไก่เนื้อ (ตัว)	17,384,880	17,648,849	1.5
ไข่ไก่ (ฟอง)	7,259,028	5,063,694	-30.2
ประมงน้ำจืดจากแหล่งน้ำธรรมชาติ	1,321 ^{2/}	1,320	-0.1
ประมงน้ำจืดเพาะเลี้ยง	6,622 ^{2/}	6,582	-0.6

ที่มา : ศูนย์สารสนเทศการเกษตร สำนักงานเศรษฐกิจการเกษตร

1/ สำนักงานคณะกรรมการอ้อยและน้ำตาลทราย

2/ กรมประมง

3/ ประมาณการโดยสำนักงานเศรษฐกิจการเกษตรที่ 12



ตารางที่ 3 ราคาสินค้าเกษตรที่เกษตรกรขายได้ จังหวัดพิจิตร

หน่วย : บาท/กิโลกรัม

สินค้า	ปี 2565	ปี 2566	อัตราการเปลี่ยนแปลง (ร้อยละ)
ข้าวเปลือกเจ้า ความชื้น 14-15% (ตัน)	8,637.17	10,379.83	20.2
ข้าวโพดเลี้ยงสัตว์ ความชื้นไม่เกิน 14.5%	9.49	9.80	3.3
อ้อยโรงงาน (ตัน)	1,050.58	1,066.42	1.5
สุรน้ำหนักรต่ำกว่า 100 กิโลกรัม	93.54	72.21	-22.8
ไก่เนื้อฟาร์มประกัน	45.31	50.40	11.2
ไข่ไก่คละ (ฟอง)	3.40	3.50	2.9
ประมงน้ำจืดจากแหล่งน้ำธรรมชาติ	51.59 ^{1/}	60.00 ^{2/}	16.3
ประมงน้ำจืดเพาะเลี้ยง	48.54 ^{1/}	50.00 ^{2/}	3.0

ที่มา : ศูนย์สารสนเทศการเกษตร สำนักงานเศรษฐกิจการเกษตร

^{1/} กรมประมง

^{2/} ประมาณการโดยสำนักงานเศรษฐกิจการเกษตรที่ 12

จัดทำโดย

สำนักงานเศรษฐกิจการเกษตรที่ 12

ภายในสนามบินนครสวรรค์ ตำบลนครสวรรค์ออก อำเภอเมืองฯ จังหวัดนครสวรรค์ 60000

โทรศัพท์ 0-5680-3525 E-mail : zone12@oae.go.th